

松山大学

VPN クライアント

インストールと接続方法

【Windows 版】


目次

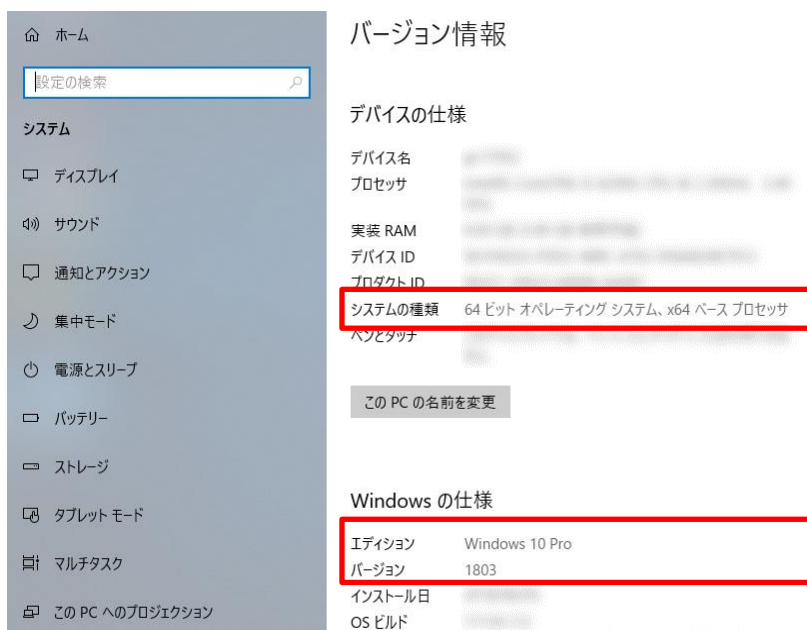
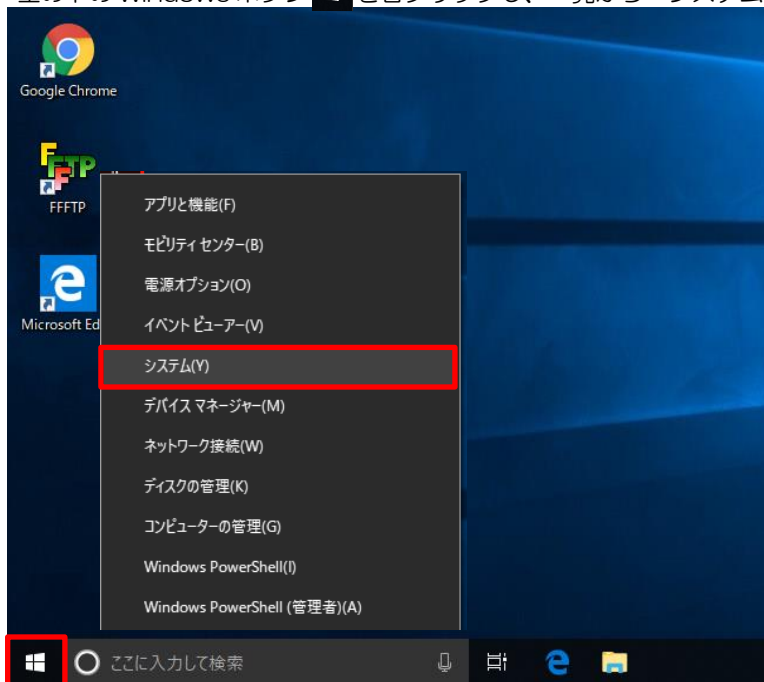
第1章. VPNクライアントのインストール・初期設定.....	2
1.1 事前準備.....	2
1.2 ソフトインストール.....	3
第2章. VPN接続・切断.....	4
2.1 VPN接続.....	4
2.2 VPN切断.....	6
第3章. 各種サービス接続方法.....	6
3.1 ホームページアドレスの設定（各種サービス画面を一度に表示できます。）.....	6

第1章. VPN クライアントのインストール・初期設定

ここでは WindowsPC にクライアントソフトをインストールする手順について説明します。
こちらのマニュアルを確認する前に、情報センター課（設備棟）にてアカウント申請を行い、VPN アカウントを準備してください。
また、設定の際には Windows の管理者権限を持つユーザでログインしてください。

1.1 事前準備

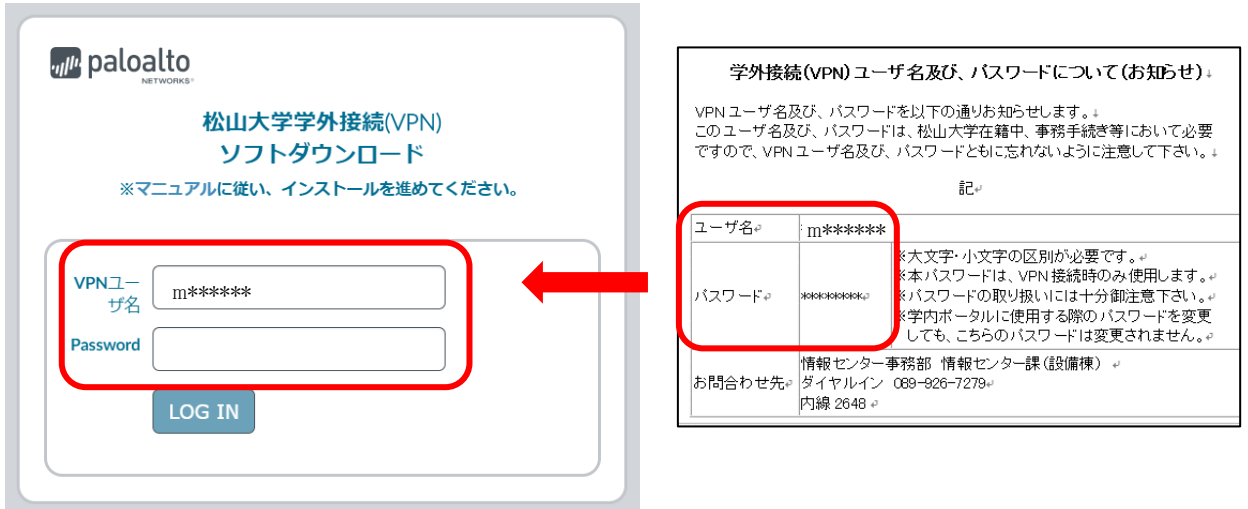
1. PC の OS とシステムの種類を確認します。
左の下の Windows ボタン  を右クリックし、一覧から「システム」をクリックします。



ここでは、Windows10 の 64 ビットを使用していることがわかります。

1.2 ソフトインストール

1. ブラウザを開き、<https://vpn.matsuyama-u.ac.jp> へアクセスします。
※大学外からの接続のみ有効です。
2. 申請時に許可された学外接続(VPN)ユーザ名・パスワードを入力し、「login」をクリックします。



The screenshot shows the Palo Alto Networks VPN login page for Matsuyama University. The page title is "松山大学学外接続(VPN) ソフトダウンロード" (Matsuyama University VPN Software Download). Below the title, it says "※マニュアルに従い、インストールを進めてください。" (Please follow the manual to proceed with installation). There are two input fields: "VPNユーザ名" (VPN Username) and "Password". Both fields contain "m*****". A red box highlights these fields, and a red arrow points from this box to a callout box on the right. The callout box contains the following information:

学外接続(VPN)ユーザ名及び、パスワードについて(お知らせ) ↓
VPN ユーザ名及び、パスワードを以下の通りお知らせします。 ↓
このユーザ名及び、パスワードは、松山大学在籍中、事務手続き等において必要
ですので、VPN ユーザ名及び、パスワードともに忘れないように注意して下さい。 ↓

記 ↓

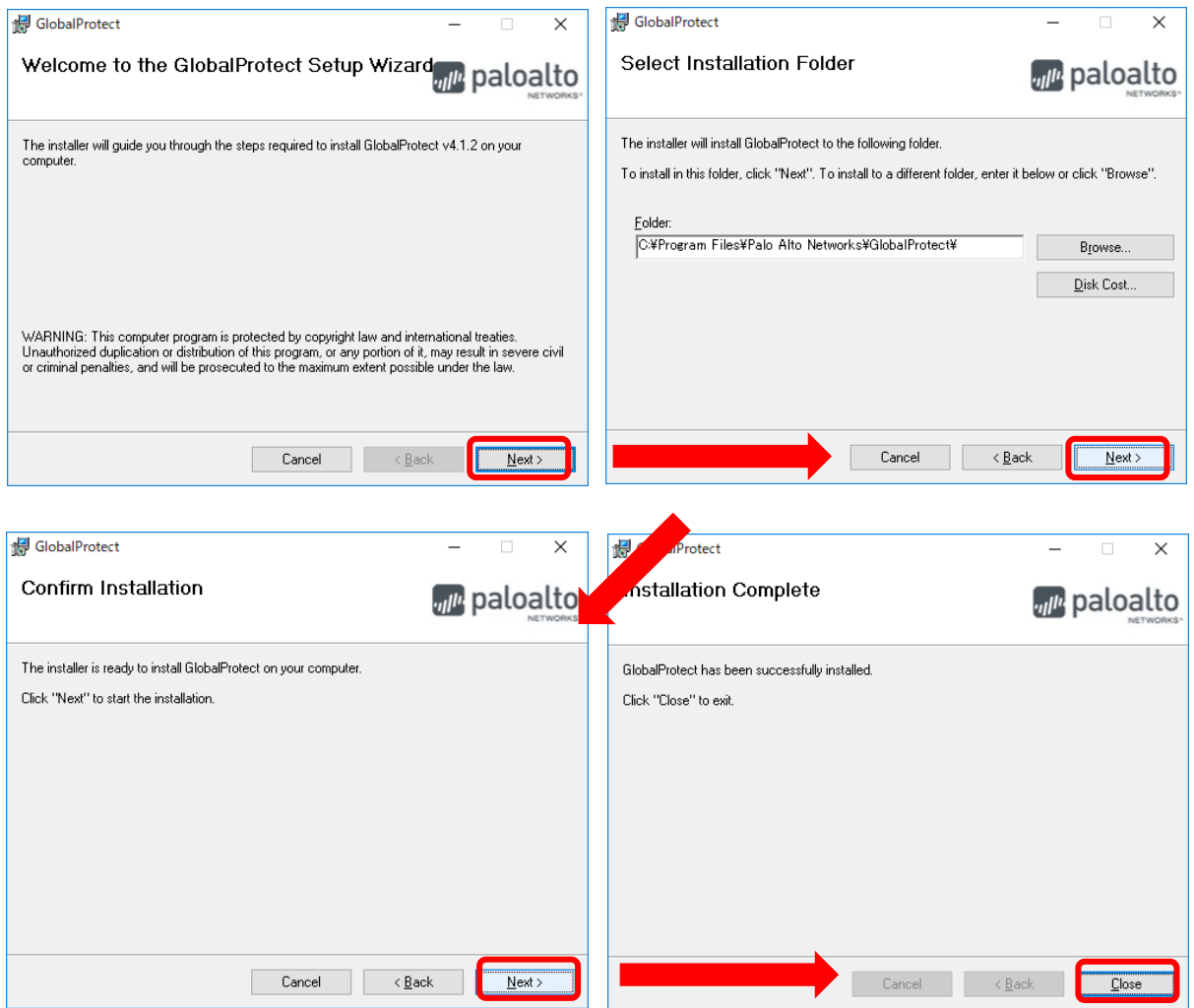
ユーザ名 ↓	m*****	※大文字・小文字の区別が必要です。 ↓
パスワード ↓	*****	※本パスワードは、VPN 接続時のみ使用します。 ↓ ※パスワードの取り扱いには十分御注意下さい。 ↓ ※学内ポータルに使用する際のパスワードを変更 しても、こちらのパスワードは変更されません。 ↓
お問い合わせ先 ↓	情報センター事務部 情報センター課(設備棟) ↓ ダイヤルイン 089-826-7279 ↓ 内線 2648 ↓	

3. 1.1 で確認を行ったバージョンのソフトを選択し、「実行」をクリックします。



The screenshot shows the Palo Alto Networks VPN software download page. The page title is "松山大学学外接続(VPN) ソフトダウンロード" (Matsuyama University VPN Software Download). Below the title, it says "※マニュアルに従い、インストールを進めてください。" (Please follow the manual to proceed with installation). There are three download links: "Download Windows 32 bit GlobalProtect agent", "Download Windows 64 bit GlobalProtect agent", and "Download Mac 32/64 bit GlobalProtect agent". A red box highlights the first two links, and a red arrow points from this box to a file explorer window on the right. The file explorer window shows a file named "GlobalProtect64 (1).msi" selected, and a context menu is open with the "開く(O)" (Open) option highlighted.

4. ウィザードに従い、「Next」をクリックします。インストールが完了したら、「close」をクリックします。



5. 以上で、ソフトのインストールが完了しました。

第2章. VPN 接続・切断

2.1 VPN 接続

1. タスクバーから  をクリックします。



2. 「GlobalProtect - ウェルカム」画面が表示されますので、「vpn.matsuyama-u.ac.jp」を入力し、接続をクリックします。



3. 学外接続(VPN)情報入力画面が表示されますので、指示に従い、入力・サインインをしてください。

重要
VPN ユーザ名 : m*****
Password : VPN アカウント申請時に発行したパスワード
※学内ポータルログイン時のものとは異なります。


4. ポータルアカウント情報入力画面が表示されますので、指示に従い、入力・サインインをしてください。

重要
Shokuin-No:職員番号 (8桁)
Password:学内ポータルログイン時のパスワード

注意
仕様により、「3.」で入力した「Shokuin-No」が残っている場合があります。その際は、一度削除し、職員番号(8桁)を入力しなおしてください。

5. 以上で、VPN への接続が完了しました。

2.2 VPN 切断

1. タスクバー右下から  をクリックし、「切断」をクリックします。



第3章. 各種サービス接続方法

※VPN に接続した状態で行ってください。

※インストールしているウイルス対策ソフトの機能により、認証画面に接続できない場合があります。その際は一時的にソフトを停止するか、ソフトの設定変更を行ってください。

3.1 ホームページアドレスの設定 (各種サービス画面を一度に表示できます。)

<http://intra.cc.matsuyama-u.ac.jp/> にアクセスします。

